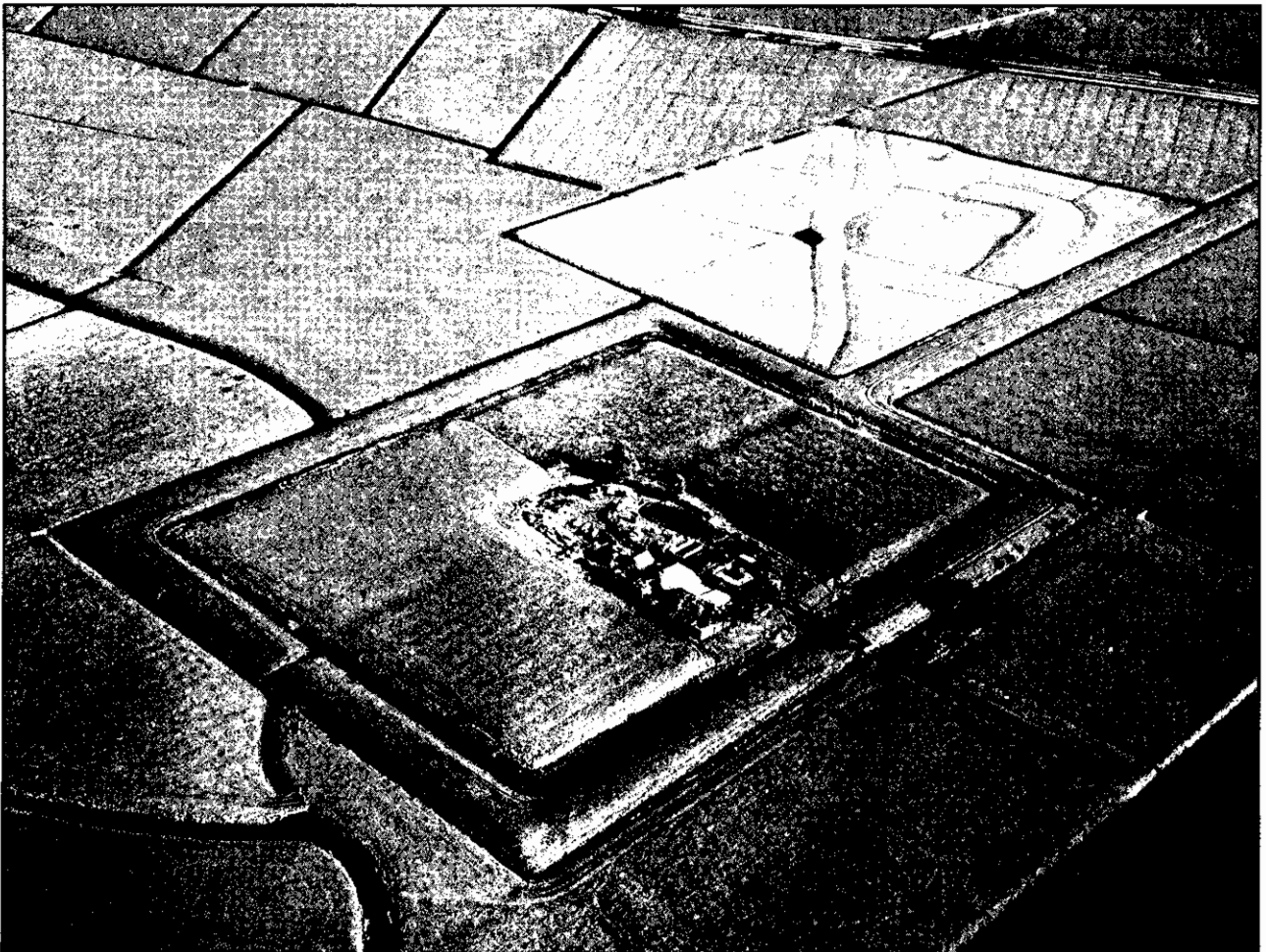


**Informatie voor eigenaren,  
beheerders en gebruikers**

# **De Monumentenwet en archeologische rijksmonumenten**



**In Nederland zijn op dit moment ruim 1.400 terreinen met archeologische overblijfselen aangewezen als wettelijk beschermd archeologisch monument. Dit aantal neemt nog voortdurend toe. Omdat de Rijksoverheid deze monumenten aanwijst, spreken we van rijksmonumenten.**

***Wat zijn nu precies archeologische rijksmonumenten en wat betekent de aanwezigheid van zo'n monument voor de eigenaar of de beheerder van de grond?***

### **De betekenis van archeologische rijksmonumenten**

Het woord archeologie is afgeleid van het Griekse *archaiologia* dat 'vertellen over het verleden' betekent. Archeologische monumenten vormen in feite ons nationaal bodemarchief: de bodem is een bewaarplaats van historische informatie. Deze ligt opgeslagen in voorwerpen, grondsporen, grondlagen en vooral in hun onderlinge samenhang. Het bodemarchief is het enige archief dat wij voorhanden hebben voor een groot deel van onze geschiedenis. Onze geschreven archieven gaan immers niet verder terug in de tijd dan de vroege Middeleeuwen en dat wat Romeinse schrijvers over ons gebied hadden op te merken.

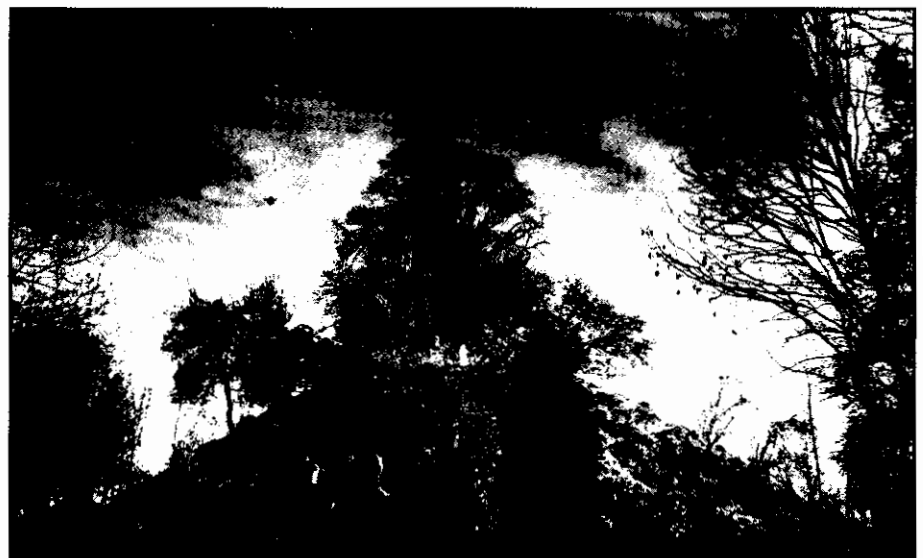
Het bodemarchief vertelt ons over het leven in vroeger tijden: wat at en dronk men, hoe zagen de vroegste boerenbedrijven en verdedigingswerken eruit, welke gewassen teelde men en welke dieren werden er gehouden, hoe zagen de woonhuizen eruit, welke gereedschappen waren in gebruik, hoe begroef men zijn doden, enzovoorts. Omdat het bodemarchief zo waardevol is, zijn door de Rijksoverheid regels opgesteld voor de bescherming ervan. Het bodemarchief is immers eindig: het kan niet groter worden, alleen maar kleiner.

### **De Monumentenwet van 1988**

De huidige Monumentenwet is in 1988 door de Nederlandse regering vastgesteld. In deze wet is vastgelegd wat monumenten (kunnen) zijn. Niet alleen de archeologische monumenten vallen onder deze wet, maar bijvoorbeeld ook oude gebouwen als kerken en kastelen.

In de Monumentenwet is geregeld hoe terreinen met archeologische overblijfselen tot wettelijk beschermde monumenten worden. Met andere woorden: wat moet er allemaal gebeuren voordat bijvoorbeeld een terp of grafheuvel, maar ook een aan het oppervlak niet zichtbare nederzetting uit bijvoorbeeld de IJzertijd, als beschermd monument wordt aangewezen.

Elfde-eeuwse vliedberg of mottheuvel bij Wemeldinge (Z). Vliedbergen zijn kunstmatig opgeworpen heuvels waarop een houten, torenachtig gebouw met een verdedigingsfunctie heeft gestaan. Op of in de nabijheid van sommige mottheuvels onstonden later stenen kastelen.



*Afbeelding voorpagina:*

Borgterreinen en wierde Harssensbosch aan het Slewerderdiepje, provincie Groningen. Foto: Paul Paris, Amstelveen.

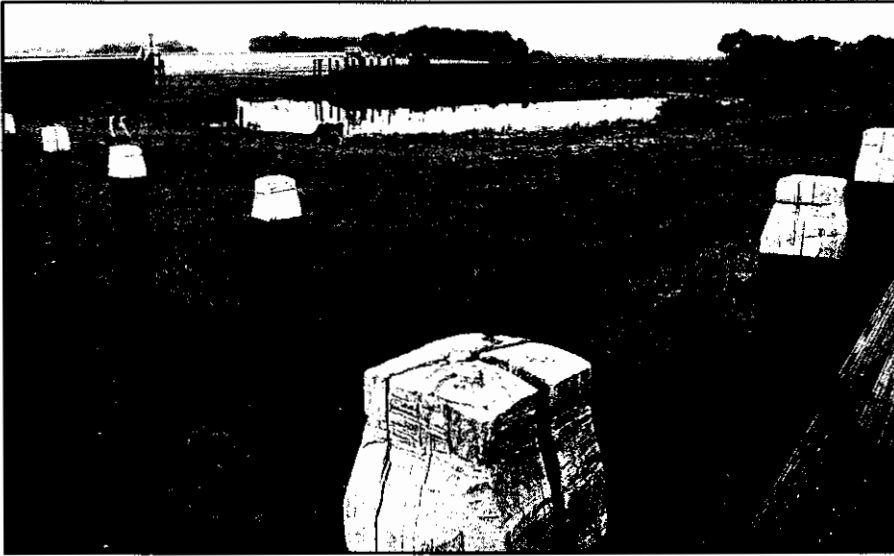


FOTO: LEX BROERE

Het voormalige Zuiderzee-eiland Schokland (Fl) is bij uitstek het symbool van de eeuwige strijd van Nederland tegen het water. Sinds 1995 is het eiland als eerste Nederlandse monument op de Werelderfgoedlijst van UNESCO (United Nations Educational, Scientific and Cultural Organisation) geplaatst. Op en om het eiland bevinden zich vijf beschermde archeologische monumenten.

Daarnaast geeft de Monumentenwet voorschriften voor 'wijziging, afbraak of verwijdering' van het beschermde monument. Die voorschriften houden in dat er niets aan het monument mag worden veranderd zonder toestemming van de Staatssecretaris van Cultuur. Dat wil zeggen: er moet vooraf een vergunning worden aangevraagd. Het is strafbaar als er zonder vergunning werkzaamheden worden uitgevoerd.

#### Wie voert de Monumentenwet uit?

De Rijksdienst voor het Oudheidkundig Bodemonderzoek (ROB) in Amersfoort voert de Monumentenwet uit voor de Staatssecretaris van Cultuur, althans voor zover het om archeologie gaat, en is een onderdeel van het ministerie van Onderwijs, Cultuur en Wetenschappen (OCenW).

Het Nederlands Instituut voor Scheeps- en onderwaterArcheologie (NISA) in Lelystad, is een onderdeel van de ROB en houdt zich specifiek bezig met de 'natte' archeologische monumentenzorg.

Naast de uitvoering van de Monumentenwet adviseert de ROB andere overheden en particulieren over het behoud en herstel van archeologische monumenten en terreinen (fysieke bescherming) en de inpassing daarvan in de ruimtelijke ordening/omgeving (planologische bescherming).

Tevens doet de ROB toegepast archeologisch onderzoek in het kader van haar functie als kenniscentrum voor het archeologisch erfgoed.

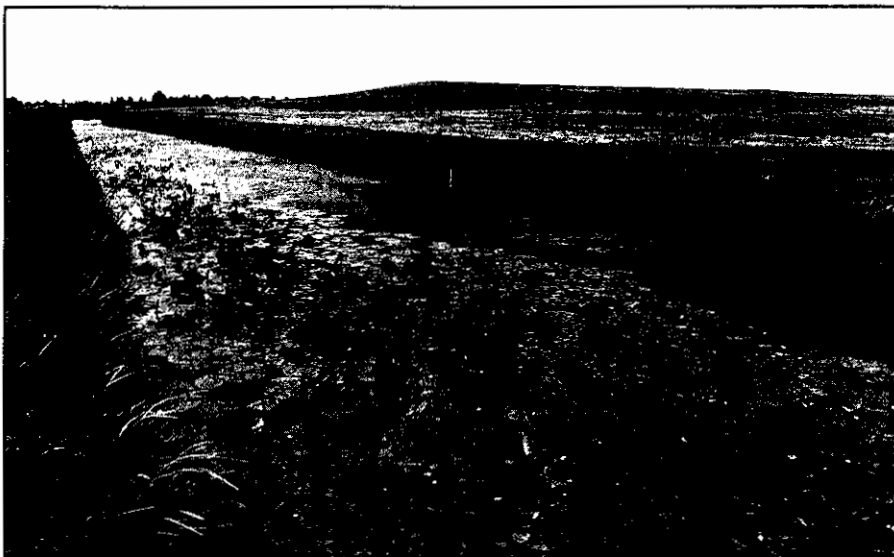


FOTO: LEX BROERE

De Hazendonk in de Alblasserwaard (ZH): een tijdens de laatste ijstijd ontstane donk (rivierduin) waarop zich nederzettingssporen uit de jonge Steentijd bevinden die dateren van ca. 4100 tot 2200 v. Chr.

De 13de-eeuwse stinswier van Sexbierum is een Friese equivalent van de Zeeuwse vliedberg. Ook hier gaat het om een kunstmatig opgeworpen heuvel met bijbehorende, thans verdwenen, verdedigbare kasteeltoren.

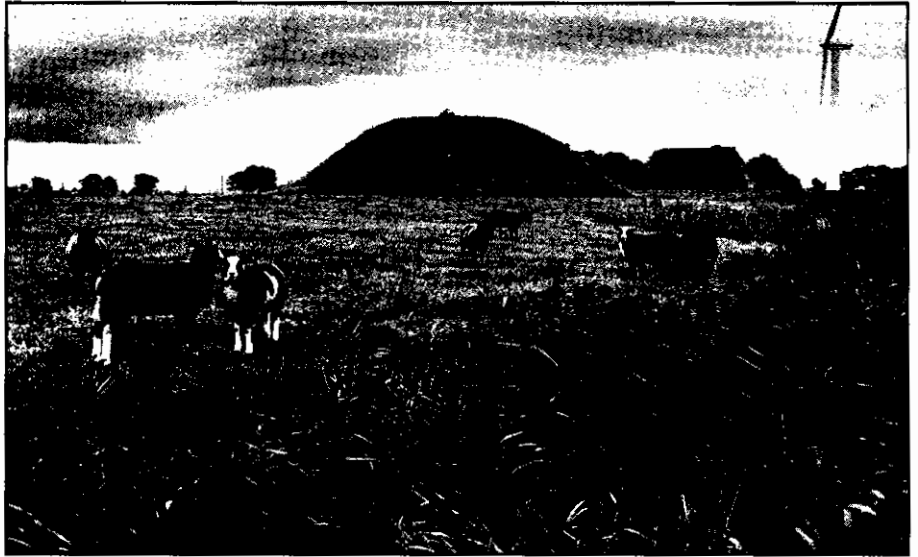


FOTO: LEX BROER

### Behoud van archeologische monumenten

De ROB streeft ernaar, vanuit haar rijksverantwoordelijkheid, om archeologische monumenten en terreinen in hun oorspronkelijke context, dat wil zeggen in de bodem te behouden. In vakjargon wordt daarbij gesproken over behoud *in situ*.

Alleen in het uiterste geval wordt een monument of een terrein opgegraven. Immers, het bodemarchief is een boek dat maar één keer gelezen kan worden. Na documentatie van de archeologische informatie, dat wil zeggen het tekenen, fotograferen en verzamelen van de vondsten en bodemmonsters, zijn de archeologische sporen vernietigd en blijft er een leeg bodemarchief achter.

In het verleden is veel van ons bodemarchief gezien én ongezien verdwenen.

Vaak door onwetendheid, maar soms ook omdat opgravingen niet te vermijden waren.

Door nieuwe onderzoekstechnieken kan tegenwoordig als het ware in de monumenten 'gekeken' worden, bijvoorbeeld door grondboringen of weerstandsmetingen te doen.

Met deze non-destructieve technieken wordt informatie verzameld zonder opgravingen te doen of de bodem te verstoren.

### Aanwijzing

Niet alle archeologische terreinen zijn rijksmonumenten in de zin van de Monumentenwet. Alleen als een archeologisch terrein bijzonder belangrijk of representatief is voor onze nationale of internationale geschiedenis, en met het verdwijnen van zo'n terrein belangrijke informatie verloren gaat, wordt het tot

De 'steen van Slenaken' (L) is een van de bekendste monumenten van Nederland. Het gaat om een enorme zwerfkei die in de prehistorie, ergens tussen 4500 en 2000 v. Chr., is gebruikt als slijpsteen voor vuurstenen en hardstenen bijlen. Op de steen laten de slijpsporen zich herkennen als series gladde, bijna spiegelende uithollingen.



FOTO: LEX BROER



Valkenburg aan de Geul (L): drie mijngangetjes van een prehistorische vuursteenmijn van ca. 5400 jaar oud. Foto: Fred Brounen.

beschermd archeologisch monument verklaard. Dit betekent dat alle rijksmonumenten een nationale of internationale betekenis hebben.

Deze bescherming kan gevolgen hebben voor de mogelijkheden van het gebruik van de grond waar het monument is gelegen. Daarom kunnen de eigenaar en/of gebruiker van de grond en andere belanghebbenden hierover hun mening geven.

### De procedure

Voordat een archeologisch terrein als beschermd monument wordt aangewezen, wordt met de nodige zorgvuldigheid een aantal stappen ondernomen. De procedure verloopt als volgt:

- als de ROB vindt dat een terrein met archeologische overblijfselen als beschermd monument moet worden aangewezen, schrijft een van haar medewerkers hiervoor een beschermingsvoornemen. Dit kan ook gebeuren op verzoek van belanghebbenden. Officieel heet dit een 'Voornemen tot aanwijzing als beschermd archeologisch monument ingevolge artikel 3, eerste lid, van de Monumentenwet 1988';
- dit voornemen wordt voorgelegd aan de gemeenteraad van de gemeente waar het archeologisch monument is gelegen, met een verzoek om advies. Als het monument buiten de bebouwde kom ligt, gaat het voornemen ook naar de provincie voor advies;
- tegelijkertijd deelt de ROB aan de rechthebbende van de grond mee dat er een beschermingsvoornemen voor het monument is opgesteld. Het voornemen wordt uiteraard ook aan deze personen toegestuurd. Op het moment van verzending aan gemeente, provincie, eigenaar en gebruiker treedt de zogenaamde 'voorbescherming' in werking. Dat betekent dat het terrein dan al wordt behandeld als zijnde een beschermd monument. Vanaf dat moment is er voor wijzigingen zoals bijvoorbeeld bouwactiviteiten of het wijzigen van het grondwaterpeil dus een vergunning nodig;
- vervolgens organiseert de gemeente een hoorzitting voor de eigenaar, gebruiker en andere belanghebbenden. Zij kunnen tijdens deze zitting hun mening over het beschermingsvoornemen geven;
- daarna geeft de gemeente een advies over het beschermingsvoornemen aan de ROB, vaak nadat ook de plaatselijke monumentencommissie advies heeft gegeven;
- indien het monument buiten de bebouwde kom ligt, brengt ook de provincie advies uit aan de ROB;
- vervolgens wordt advies gevraagd aan de Raad voor Cultuur. Hierin zitten onafhankelijke adviseurs van de Staatssecretaris die deskundig zijn op gebieden als cultuurhistorie, planologie en archeologie;
- daarna neemt de Staatssecretaris een besluit;
- vervolgens zorgt de ROB dat bekendmaking van dit besluit plaatsvindt aan de direct belanghebbenden, gemeente en andere belanghebbenden. Tegen het besluit is bezwaar en beroep mogelijk;

6

De dorpses van Elsen (O). De hoge zandgronden van Nederland zijn rijk aan essen; grote complexen oude landbouwgrond, die ook wel 'enken' of 'engen' worden genoemd. Ze zijn in het algemeen goed zichtbaar omdat ze hoger liggen dan hun omgeving. Dit komt omdat de landbouwgronden, veelal sinds de vroege Middeleeuwen, zijn bemest met een mengsel van plaggen en stalmest. Dit had als neveneffect dat het pakket cultuurgrond (het esdek) steeds hoger kwam te liggen. Essen zijn veelal van grote archeologische waarde omdat het belangrijke, goed geconserveerde bewaarplaatsen zijn van de bewoningsgeschiedenis van de hoge zandgronden sinds de prehistorie. Zo liggen onder de afgebeelde dorpses van Elsen o.a. sporen van een nederzetting uit de 4-5de eeuw na Chr. De ROB heeft inmiddels een aantal essen aangewezen als wettelijk beschermd rijksmonument.



FOTO: LEX BROERE

- Bij het besluit wordt een zogenaamde richtlijn vergunningplicht gevoegd. Hierin staat precies omschreven wat de eigenaar en gebruiker wel en wat zij niet mogen doen met de grond waarop of waarin het monument is gelegen en waarvoor ze een vergunning moeten aanvragen.
- Het besluit wordt ingeschreven in het kadaster.

De gehele procedure neemt ongeveer 10 maanden in beslag.

Belanghebbenden kunnen tijdens deze periode de ROB altijd om toelichting en informatie vragen.

### Vergunningplichtig

Om het archeologische monument goed te kunnen beschermen zegt de wet dat het monument niet zonder vergunning mag worden gewijzigd of verstoord. Eigenlijk kan worden gezegd dat de eigenaar of beheerder voor alle handelingen die het aanzicht van het monument veranderen of de grond waarin het monument ligt verstoren, een vergunning moet aanvragen. De richtlijn vergunningplicht die bij het aanwijzingsbesluit is gevoegd, is bepalend. Bij vragen hieromtrent kunt u contact opnemen met de ROB.

**Bouwen** Voor het neerzetten van bouwwerken zoals bijvoorbeeld een woonhuis, schuur of garage, stal, schutting of hekwerk op een archeologisch rijksmonument moet een vergunning worden aangevraagd.

De in 1886 op de toenmalige Zuiderzee vergane Groninger tjalk 'De Zeehond' is door het NISA opgegraven en geconserveerd. Het schip is opgesteld in het Natuurpark Lelystad en vrij toegankelijk voor publiek.

De rijke scheepsvaarttraditie van Nederland heeft een omvangrijke erfenis aan scheepswrakken nagelaten. Deze bevinden zich zowel in drooggelegde gebieden (polders) als in bestaande wateren. Ook voor deze archeologische monumenten geldt dat zij een wettelijk beschermde status kunnen verwerven en zo veel mogelijk *in situ* worden behouden.

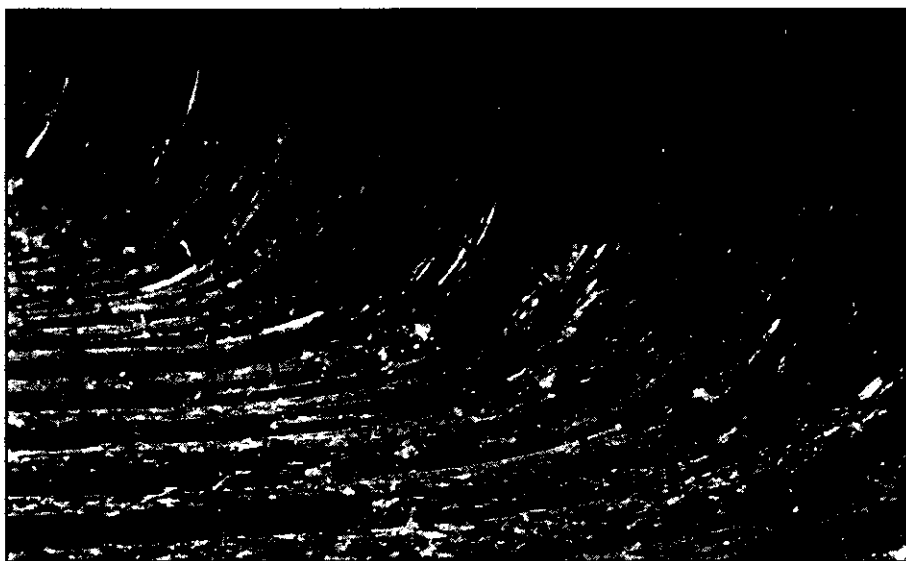


FOTO: LEX BROERE

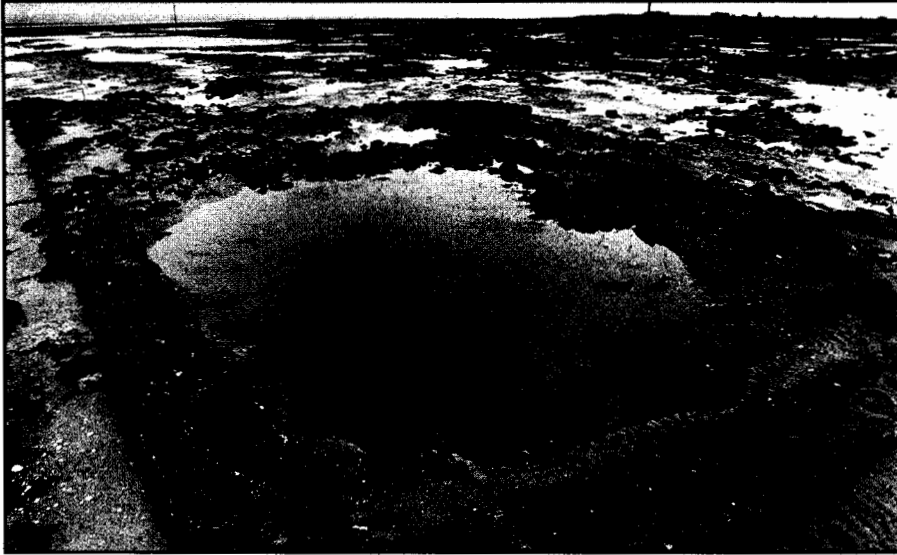


FOTO: LEX BROERE

Op Zuid-Beveland, ten zuiden van Krabbendijke spoelen aan de Westerschelde tweemaal per etmaal op het slik de resten van het in de 11 of 12de eeuw gestichte dorp Valkenisse bloot. Sinds het ontstaan zal het dorp te lijden hebben gehad van verschillende overstromingen, maar de stormvloed van 26 januari 1682 deed het dorp definitief in de golven verdwijnen, waarna de Westerschelde een dikke laag klei en zand over de resten van het dorp legde.

**Verharden, ophogen, egaliseren** Bij verharden en ophogen wordt een laag grond, puin of bestratingsmateriaal aangebracht. Als gevolg van het extra gewicht kan een onderliggend of nabijgelegen monument door de druk verplaatst worden of juist in elkaar worden geperst. Daarmee wordt het monument verstoord. Bovendien zijn verhardingen meestal bedoeld voor verkeer en ook de trilling als gevolg daarvan vormt een bedreiging. Voor het aanbrengen van verharding en voor ophoging moet dan ook altijd een vergunning worden aangevraagd.

Ook het egaliseren van de grond mag niet zonder vergunning. Archeologische monumenten in de grond zijn vaak zichtbaar als glooiingen of bulten in het landschap. Door die te egaliseren kan het monument ernstig beschadigd worden.

**Agrarisch gebruik** Veel archeologische monumenten liggen in of op landbouwgrond. Die grond wordt vaak al jaren op dezelfde manier bewerkt. Bestaand gebruik van agrarische grond is dan ook zonder vergunning toegestaan. Voor diepploegen, het aanbrengen of verwijderen van beplanting en wijzigingen van het waterpeil, moet in ieder geval een vergunning worden aangevraagd.

Om het risico van overtreding van de Monumentenwet te vermijden, is het raadzaam om in geval van twijfel altijd contact op te nemen met de ROB.

### Het aanvragen van een vergunning

Hoe vraagt een eigenaar of beheerder een vergunning aan voor werkzaamheden op of nabij archeologische rijksmonumenten?

Dat gaat als volgt: er dient een schriftelijke aanvraag te worden ingediend bij het college van burgemeester en wethouders van de gemeente waarin het monument ligt.

In de aanvraag staan:

- gegevens van het kadaster (nummer kadastraal perceel en de sectie waarop de aanvraag betrekking heeft). Deze gegevens zijn meestal te vinden in de eigendoms-papieren. Ook zijn ze opvraagbaar bij het kadaster;
- een beschrijving van de exacte plaats waar u de werkzaamheden wilt uitvoeren, liefst aangegeven op een plattegrond;
- een omschrijving van de aard van de werkzaamheden (bouwen, ophogen, graven etc.);
- informatie over de omvang en de diepte van de grondwerkzaamheden, aangevuld met een bestek of bouwtekening.

Nadat de aanvraag is ingediend wordt de volgende procedure doorlopen:

- de gemeente stuurt de aanvraag door naar de ROB en naar de provincie;
- de gemeente legt de aanvraag ter inzage en kondigt dit openbaar aan. Meestal gebeurt dit door plaatsing van een officiële mededeling van de gemeente in een huis-aan-huis-blad;

De bekendste archeologische monumenten van Nederland zijn ongetwijfeld de hunebedden in Drenthe. Eigenlijk zijn hunebedden de oudste grafheuvels van Nederland, want het stenen geraamte dat nu nog zichtbaar is van deze grafkelders van de mensen van de Trechterbekercultuur (ca. 3400-2850 v. Chr.), was oorspronkelijk bedekt met een aarden heuvel. Het grootste hunebed van Nederland bevindt zich bij Borger; het heeft een lengte van 22,5 m en bestaat uit 32 dragende stenen en 10 dekstenen.



FOTO: LEX BROERF

**Voor informatie kunt u contact opnemen met de Rijksdienst voor het Oudheidkundig Bodemonderzoek (ROB)**  
**Postbus 1600,**  
**3800 BP Amersfoort**  
**Kerkstraat 1,**  
**3811 CV Amersfoort**  
**Telefoon (033) 422 77 77**  
**Fax (033) 422 77 99**  
**E-mail [info@archis.nl](mailto:info@archis.nl)**  
**Website <http://www.archis.nl>**

**Deze brochure is een uitgave van de Rijksdienst voor het Oudheidkundig Bodemonderzoek (ROB). Amersfoort, september 2000.**

- vervolgens kan een ieder die daaraan behoefte heeft zijn/haar mening over uw aanvraag schriftelijk bij de gemeente kenbaar maken;
- de gemeente stuurt de reacties, eventueel voorzien van commentaar, door naar de ROB;
- de gemeente heeft drie maanden na indiening van de aanvraag de tijd om een advies over de aanvraag aan de ROB uit te brengen. Zonodig kan de gemeente de plaatselijke monumentencommissie om advies vragen.
- De provincie brengt alleen advies uit als het gaat om terreinen buiten de bebouwde kom;
- na ontvangst van het advies van gemeente en zo nodig provincie neemt de ROB de aanvraag in behandeling;
- de ROB neemt namens de Staatssecretaris binnen enkele weken een beslissing. De maximale termijn waarbinnen dit dient te gebeuren is 6 maanden na indiening van de aanvraag, deze termijn kan één keer worden verlengd;
- tegen dit besluit is bezwaar en beroep mogelijk.

Het is mogelijk dat de ROB meer informatie nodig heeft om een aanvraag te kunnen beoordelen. In dat geval zal een medewerker van de ROB contact met de aanvrager opnemen.

Voor alle duidelijkheid: het gaat hierbij om een vergunning die betrekking heeft op de Monumentenwet. Voor het neerzetten van bouwwerken is meestal ook een bouwvergunning nodig. Deze bouwvergunning wordt door de gemeente afgegeven en moet apart bij de gemeente worden aangevraagd! Wel zal de gemeente wachten met het geven van een bouwvergunning totdat de vergunning in het kader van de Monumentenwet is verleend.

Als een eigenaar of beheerder van mening is dat hij/zij schade lijdt doordat de aanvraag voor een vergunning wordt afgewezen, of omdat deze onder voorwaarden wordt verleend, dan biedt de Monumentenwet de mogelijkheid om schadevergoeding aan te vragen bij de Staatssecretaris.