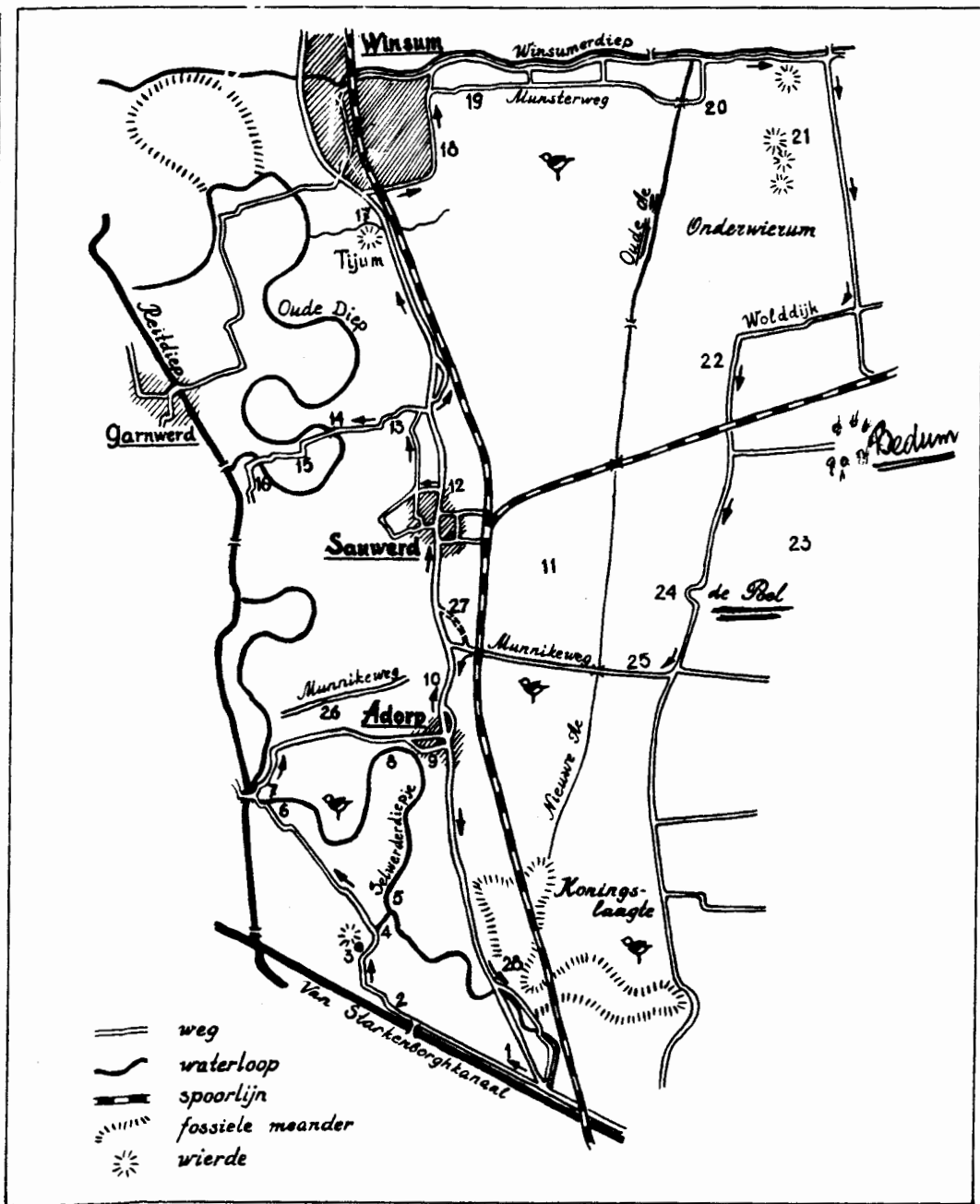


# WINSUM, SAUWERD EN ADORP EEN WANDELING

Ben Westerink

Eens, na een eeuwendurend spel van zout en zoet, verrees een kwelderoeverwal uit zee. De mensen van de kwelders bouwden er hun wierden keurig op één lijn. Veel later kwamen de monniken en er werd bedijkt, verkaveld en afgedamd. De Hunze werd er tot staan gebracht, zijn meanders, verstrikt in een Middeleeuws kavelpatroon, hebben er sedert eeuwen niet meer bewogen. Zo ontstond het kleilandschap van Winsum, Sauwerd en Adorp. Wie er oog voor heeft vindt er een schitterend gebied. Een samenspel van oeverwallen, wierden, kwelderruggen, doorbraakgeulen, oude dijken en eeuwenoude wegen en paden. In dit oudste kultuurlandschap van Nederland is een ruilverkaveling op komst. Of misschien ook niet, maar ook dan zijn er draglines. In een land waar men het profiel — zo wezenlijk — in centimeters meet, kan in enkele uren teniet gedaan worden wat in vele eeuwen is opgebouwd. Gaarne vergezellen we u op een tocht door dit gaaf bewaarde doch zo kwetsbare Groninger land. Te voet, per fiets of thuis gebogen over een stafkaart.

**W**e beginnen onze tocht — willekeurig — daar waar de weg naar Winsum van het Van Starckenborghkanaal afbuigt (1). Even voorbij de Paddepoelsterbrug slaan we de weg naar Wierum in (2). Deze nu nog smalle weg kronkelt zich over de allereerste bedijking die men omstreeks 1250 langs de Hunze opwierp. De sporen van de nu afgedamde Hunze liggen hier op tal van plaatsen in de weilanden verborgen. De brede, meanderende sloot die restte werd Selwerderdiepje genoemd; we zullen het een aantal malen te voorschijn zien komen. De schilderachtige boerderij links — één van de oudste en mooiste van het gebied — ligt pal naast een groene wierde (3). Dit verschijnsel zien we vaker. Door betere bedijking gingen de



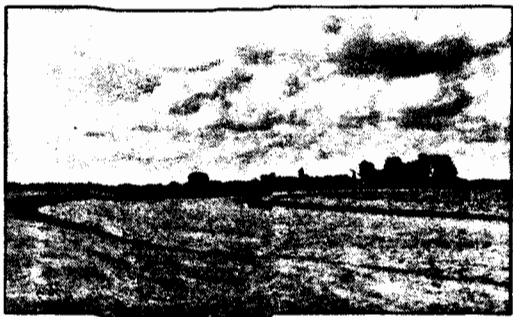


*De voet van de wierde Groot Wetsinge gezien vanaf het Valgepad*

bewoners zich steeds veiliger voelen, totdat een nieuw te bouwen boerderij niet meer op maar naast de oude woonplaats werd opgetrokken. De brede sloot die we hier rechts zien liggen, heeft forse oeverwallen die vooral opvallen als de sloot bij een bocht in de weg in het weiland verdwijnt (4). Volgens kenners maakte deze sloot ooit deel uit van de Drentse A. In de weilanden, ca 150 m verder, vloeit hij samen met het Selwerderdiepje (5). Vanaf die plaats stroomden Drentse A en Hunze ooit samen verder.

De wierde Wierum (6) is in 1916 vrijwel geheel afgegraven. Dat wierdebewoners bij het afgraven van hun woonplaats dikwijls pas stopten als van het kerkhof de eerste doodsbeenderen naar beneden rolden, is hier wel zeer goed waarneembaar; alleen het kerkhof

*Meander bij groot Wetsinge (5)*



is overgebleven. Duidelijk is te zien hoe de nu zichtbare oorspronkelijke kwelder bodem lager ligt dan de weilanden die Wierum omringen. De bewoners van Wierum, hoog en droog gezeten, moesten dikwijls de zee hebben zien komen. Zo is het te verklaren dat het land rondom de wierde door aanslibbing werd verhoogd.

### Oude Diep

Juist voor Wierumerschouw (7) buigt zich een ruime sloot naar de weg toe: we zien voor het eerst het Selwerderdiepje (zijn grote voorganger, de Hunze, werd op deze plaats in 1430 afgedamd). Voor de Reitdiepbrug slaan we rechtsaf richting Adorp. Even voor Adorp zien we, rechts in de weilanden (8), met een grote boog het Selwerderdiepje opnieuw naderen. Als we, in Adorp aankomen, rechts aanhouden, hebben we vanaf de wierde, tussen de huizen door (Torenweg), een mooi uitzicht op de meander (9). Even later rijden we langs de provinciale weg (10) in de lengterichting van de kwelderoverwal. Deze verbindingsweg moet al in Romeinse tijden de lange rij wierden verbonden hebben. We zien hier voortdurend oostwaarts verlopende zijwegen. Deze smalle wegen, getooid met bloemrijke bermen, lopen dood in de laaggelegen hooilanden (11), de meeden. Ze dateren uit het begin der jaartelling en werden gebruikt voor de afvoer van landbouwproducten. Nadat we de laatste huizen van Sauwerd gepasseerd hebben (12), slaan we linksaf een weggetje in, dat ons 200 m verder bij een fietspad brengt. We rijden nu op een valgepad dat de valgen van Sauwerd en Groot Wetsinge verbindt. Een valge is een onbewoond deel van een wierde dat voor akkerbouw werd gebruikt. Nadat we Groot Wetsinge beklommen hebben slaan we even linksaf (13) op zoek naar het Oude Diep. Het Oude Diep restte toen in 1640 bij Gamwerd een uitgebreid meandercomplex van de Hunze werd kortgesloten. De meanders die zich sedertdien in het landschap zijn blijven

aftekenen behoren tot de fraaiste van het hier beschreven gebied. Op diverse plaatsen (14, 15, 16) hebben we een prachtig uitzicht op het Oude Diep.

We keren terug naar de provinciale weg en voordat we in Winsum arriveren passeren we de wierden Valcum (afgegraven) en Tijum (gaaf bewaard). Zeer interessant is de kronkelende sloot die noordelijk van Tijum loopt (17). Het is één van de vele doorbraakgeulen



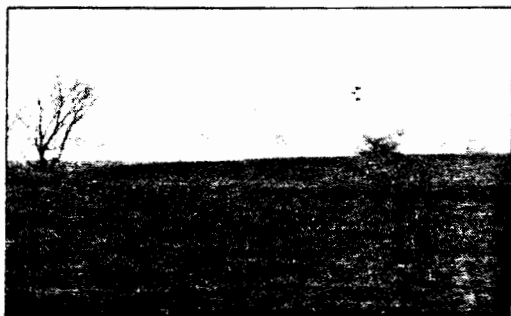
*De doorbraakgeul bij Tijum (17)*

die de kwelderoverwal wisten te doorsnijden. De eerste bewoners gingen graag bij zo'n doorbraakgeul wonen. Het is waarschijnlijk niet ver bezijden de waarheid als we ons verbeelden dat hier bij deze sloot 2000 jaar geleden de mensen van Tijum hun fuiken ledigden als bij eb het zeewater terugstroomde.

### Steenfabrieken

In Winsum gekomen, brengt de eerste weg rechts ons, via de oostrand van het plaatsje (18), vanzelf bij de Munsterweg (19). Het is een oude handelsroute die eertijds Winsum met Westerdemden verbond. Als we de weilanden aan weerszijden van de Munsterweg wat nauwkeuriger bekijken zullen we zien dat sommige percelen wat lager liggen dan andere. Dit zogenaamde "aftichelen" van de bodem is veroorzaakt doordat een kleilaag verwijderd werd ten behoeve van de baksteenfabrikage. Deze klei zal ongetwijfeld

verwerkt zijn in een van de vele vaak vervallen steenfabrieken die we links aan de horizon zien. Tweehonderd meter na het bruggetje is de eens zo gewichtige Munsterweg niet meer begaanbaar (20), we slaan linksaf en komen via de Trekweg (blijkbaar voeren hier vroeger trekschuiten) langs het Winsumerdiep in Onderdendam. Hier slaan we direkt rechtsaf. Aan de rechterhorizon is nu met enige moeite een lichte glooiing zichtbaar: het gehuchtje Onderwierum (21). Het bestaat uit een lang-



*Groene wierde bij Onderwierum (21)*

gerekte verhoging; een kwelderwallepje dat ooit uit zee werd opgebouwd en dat tot bewoning noodde. Een viertal, op rij gelegen, kleine wierden werd hier opgeworpen. De boerderijen die we er nu vinden zijn tamelijk jong en liggen weer naast hun wierden. Tot in de vorige eeuw heeft er in Onderwierum een kerkje gestaan. Even verder rijden we op de Wolddijk (22), één van de oudste en bekendste Groninger dijken. Deze dijk beschermde ooit het wat lager gelegen Woldgebied (23) tegen de zee. Opvallend is dat veel sloten de Wolddijk snijden zonder te verspringen. Deze sloten moeten derhalve van vóór de 12e eeuw, toen de Wolddijk werd aangelegd, dateren. Het is wonderlijk je te realiseren dat deze sloten vermoedelijk al in voor-christelijke tijden gegraven werden. Wat verder blijkt de tot dan toe tamelijk rechte Wolddijk plotseling een halve cirkel te beschrijven (24). We zijn bij de Poel, een plek

waar de dijk in 1573 is doorgebroken. Na de doorbraak ontstond er een waterplas of wiel, waar de herstelde dijk omheen gelegd werd. Een kleine kilometer zuidwaarts slaan we rechtsaf en komen op de Munnikeweg (het eerste gedeelte heet Pijpsterweg, 25). Vanaf de 13e eeuw trokken hierlangs de monniken (vandaar de naam van de weg) om in het gebied ten oosten van de Wolddijk het land te verkavelen. De Munnikeweg is inmiddels geasfalteerd, maar ten westen van de weg Groningen-Winsum ligt, in het grasland verborgen, het eerste deel van de Munnikeweg (26). Vanaf de Munnikeweg hebben we een



*De verborgen Munnikeweg (26). Dit spoor der monniken zal door de ruilverkaveling worden uitgewist*

prachtig uitzicht over het eenzame, uitgestrekte maar toch sfeervolle Meedenland-schap. In het voorjaar en in de herfst kan men in dit stille landschap honderden goudplevieren aantreffen. Juist voordat we de provinciale weg bereiken zien we rechts een restant van de oude weg die de wierden verbond (27). Het stuk weg, dat mogelijk uit Romeinse tijden dateert, is vrijwel onverhard en met gras begroeid. Hopelijk blijft dit spoor van de oude wierdebewoners voor altijd bewaard.

### **Koningslaagte**

We slaan linksaf, passeren Adorp en 4 km

zuidelijker, bij een driesprong (28), zijn we opnieuw op een plaats waar het landschap zeer sterk door de voormalige Hunze wordt bepaald. Meteen na de driesprong zien we links loodrecht op de weg de loop van een fossiele meander. Deze maakt deel uit van een zeer oud meandercomplex dat in de Koningslaagte gelegen is. Deze zeer grillige meanders zijn vermoedelijk de eerste die de vroegmiddeleeuwse mens afdamde. De verkaveling en het slotenpatroon in de Koningslaagte worden nog altijd zeer sterk door de loop van de oude Hunze bepaald. Daar is ook weer het Selwerderdiepje; het doorsnijdt hier de kwelderoeverwal. We zien dat de steile wal van de buitenbocht duidelijk verschilt van de vlakke wal van de binnenbocht. Na zoveel jaren rust is het bewijs nog altijd aanwezig dat dit eens een rivier was waarvan de loop zich voortdurend wijzigde. Maar een afdamde meander beweegt niet meer en al in 1430 is hier de bedding van de Hunze in het landschap bevroren. Even voorbij boerderij Nadorst kruist het Selwerderdiepje voor de laatste maal ons pad, waarna we het eindpunt bereiken. de laatste maal ons pad, waarna we het eindpunt bereiken.

De bermen in dit landschap bevatten vele wilde bloemen. In mei en juni treffen we er naast de gele ook de paarse morgenster. Er is hemelsleutel, smeerwortel en barberakruid. 's Zomers zijn de bermen bezaaid met het geel van pastinaak en het wit van duizendblad. In sloten bloeien dan de statige zwanebloemen. Typische planten van het bouwland zijn witte krodde en duivekervel.